

# Hyvinvointikertomus Raahen seutukunta

= seutukunnallisen hyvinvoinnin ja terveyden edistämisen johtoryhmän laatima katsaus seutukunnan asukkaiden hyvinvointiin ja terveyteen sekä niihin vaikuttaviin tekijöihin.

**Kertomuksen laadinnan tarkoitus:** Kertomuksen avulla saadaan koottua oleellinen hyvinvointitieto osaksi seutukunnallista suunnittelua ja päätöksentekoa.

Päätös laadinnasta (pvm, valtuusto):

Päätös ensimmäisen hyvinvointikertomuksen laadinnasta on tehty Terveempi Pohjois-Suomi –hankkeen hankesuunnitelmaa hyväksyttäessä ja asia on hyväksytty Raahen seudun hyvinvointikuntayhtymän omistajaohjausryhmässä 10.12.2009 sekä Terveempi Pohjois-Suomi Raahen seudun osahankkeen projektiryhmässä 7.10.2009.

## **1. Tausta, tarkoitus ja tavoitteet** (tammi-maaliskuu)

- kertomuksen tekijät, ketkä valmistelivat (viranhaltijat, luottamushlöt, työryhmät):

Terveempi Pohjois-Suomi Raahen seudun osahankkeen projektiryhmä on valmistellut tämän ensimmäisen seutukunnallisen hyvinvointikertomuksen Terveempi Pohjois-Suomi –hankkeen projektihenkilöstön tuella. Ryhmässä on ollut mukana kaikkien seutukunnan kuntien ja eri hallinnonalojen edustajat.

- kuinka usein laaditaan (valtuustokausittain/ vuosittain), sopiminen vuosittaisesta välitarkastelusta:

Hyvinvointikertomus laaditaan kerran valtuustokaudessa valtuustokauden puolivälissä kesäkuun loppuun mennessä. Kertomusta tarkastellaan vuosittain kuntayhtymän talousarvion ja toimintasuunnitelman laadinnan ja strategian päivittämisen yhteydessä. Seutukunnallinen hyvinvoinnin ja terveyden edistämisen johtoryhmä vastaa siitä, että kertomus tarkistetaan vuosittain kesäkuun loppuun mennessä.

- yhteys kunta- (tai alue-)strategiaan ja muuhun kuntasuunnitteluun:

Hyvinvointikertomus on oleellinen osa hyvinvointikuntayhtymän strategiaa ja toimintasuunnitelmaa, sillä on kiinteä yhteys myös kuntien strategioihin ja toimintasuunnitelmiin sekä maakuntastrategiaan.

**Hyvinvoinnin käsite:** "Hyvinvointi on ihmisen fyysistä, psyykkistä, sosiaalista, emotionaalista ja hengellistä hyvää oloa. Hyvinvointi syntyy ihmisen itsensä, hänen läheistensä, lähiympäristönsä ja palvelujärjestelmän toiminnan sekä yhteiskuntapolitiikan tuloksena. Hyvinvoinnin tekijöitä ovat terveyden ja toimintakyvyn lisäksi elinolosuhteet ja elinympäristö, asuminen, toimeentulo, mielekäs tekeminen, ihmissuhteet, yhteisöllisyys, osallisuus ja turvallisuus. Hyvinvointi merkitsee erilaisia asioita ihmisille elämänkaaren eri vaiheissa."

Seutukunnan hyvinvointipolitiikan tavoitteet ja painopistealueet tällä hetkellä (ei tärkeysjärjestys, voi olla enemmänkin kuin 5):

- 1) kokonaisvaltainen ja ennakoiva ihmisten terveyden, toimintakyvyn ja omatoimisuuden edistäminen
- 2) ennaltaehkäisevän toimintatavan vahvistaminen
- 3) kuntalaisten oman vastuunoton tukeminen ja osallistaminen
- 4) kaikkien väestöryhmien syrjäytymisen ehkäisy
- 5) kaikkien hallintokuntien roolien selkeyttäminen hyvinvointityössä

Keskeiset hyvinvointiin liittyvät asiakirjat ja ohjelmat, joita seutukunnassa on valmisteltu tai jotka muuten ohjaavat toimintaa:

Seutukunnalliset ohjelmat ja strategiat: PARASTA seutukunnan lapsille, Nuorisopoliittinen ohjelma, Mielenterveys- ja päihdestrategia, Ikäpoliittinen ohjelma, Lähisuhde- ja perheväkivallan ehkäisemisen seutukunnallinen toimintamalli, Hyvinvointikuntayhtymän strategia

## 2. Väestön hyvinvoinnin ja palvelujen kuvaus (helmi-huhtikuu)

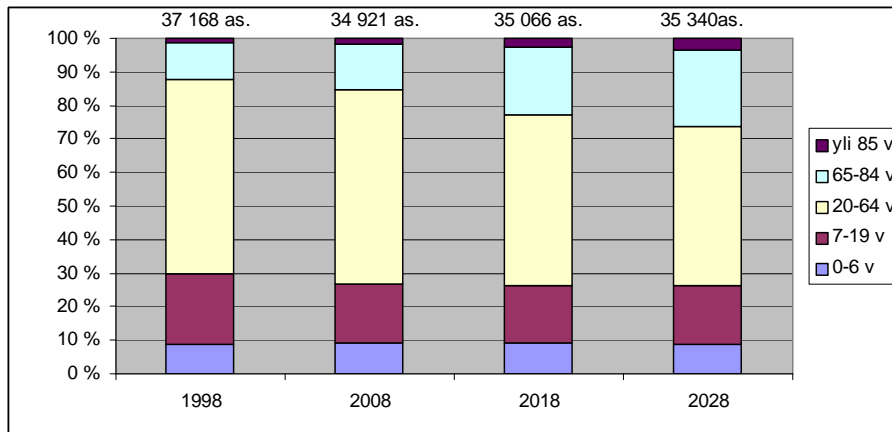
### Hyvinvoinnin taustat:

Vuoden 2009 lopussa seutukunnan väkiluku oli 34823 asukasta (taulukko 1). Luonnollinen väestönlisäys oli + 141, kokonaisnettomuutto -233 ja nettosiirtolaisuus +103 asukasta vuonna 2009. Väkiluvun kokonaisuutos oli -98 asukasta. Seutukunnan asukkaista oli 1,5% muita kuin suomen- tai ruotsinkielisiä. (Tilastokeskus.)

Taulukko 1. Raahen seutukunnan väestö vuoden 2009 lopussa (Tilastokeskus)

	Pyhäjoki	Raahen	Siikajoki	Vihanti	Yhteensä
0-6 -vuotiaat	269	2056	599	266	3190
7-19 -vuotiaat	584	3800	1109	545	6038
20-64 -vuotiaat	1864	13396	3147	1676	20083
65-84 -vuotiaat	569	2938	781	589	4877
85 vuotta täytt.	87	311	140	97	635
Yhteensä	3373	22501	5776	3173	34823

Vuoteen 2028 ulottuvan väestöennusteen mukaan seutukunnan väkiluku pysyy lähes ennallaan. Lasten ja nuorten määrässä ei ole odotettavissa suuria muutoksia, mutta työikäisen väestön määrä vähenee vuodesta 2008 vuoteen 2028 noin 20 % ja vastaavasti 65 vuotta täyttäneiden määrä kasvaa noin 70 % ja 75 vuotta täyttäneiden määrä yli kaksinkertaistuu (kuvio 1). (Tilastokeskus.)



Kuvio 1. Väestökehitys ikäluokittain Raahen seutukunnassa 1998-2028 (Tilastokeskus)

Huoltosuhte (demografinen) kuvaa, kuinka monta alle 15-vuotiasta ja yli 65-vuotiasta on suhteessa työikäiseen väestöön. Vuonna 2009 huoltosuhte oli Raahen seutukunnassa 54,8 ja Pohjois-Pohjanmaalla 53,4. Seutukunnan alueella huoltosuhte oli suurin Vihannissa (66,2) ja pienin Raahessa (50,9). (SOTKANet.)

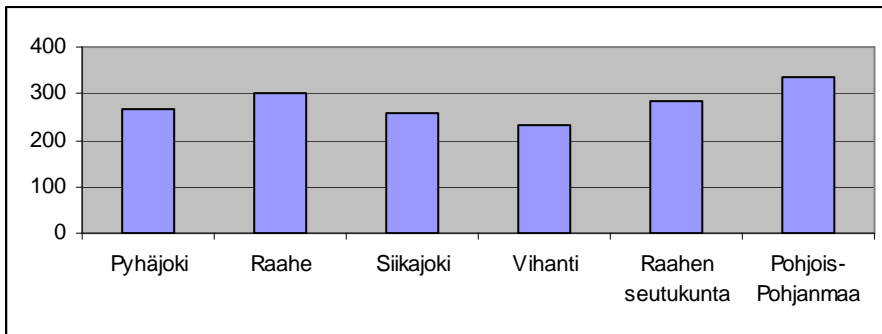
Lapsiperheiden osuus oli 40% kaikista perheistä seutukunnassa vuonna 2009. Eniten lapsiperheitä oli Siikajoella (43% perheistä) ja vähiten Vihannissa (36% perheistä). Lapsiperheistä 40%:ssa oli yksi alle 18-vuotias ja 12%:ssa heitä oli neljä tai enemmän. Alle 7-vuotiaita oli 50%:ssa lapsiperheistä ja kolme tai enemmän heitä oli 7%:ssa lapsiperheistä. (Tilastokeskus.) Yksinhuoltajaperheitä oli vuonna 2009 14,9% lapsiperheistä, eniten Raahessa (16,3%) ja vähiten Pyhäjoella (10,3%).

Yli 75-vuotiaista oli yksinasuvia 40,5% vastaavanikäisestä väestöstä seutukunnan alueella vuonna 2009. Tämä on vähemmän kuin Pohjois-Pohjanmaalla keskimäärin (41,8%). Eniten yksin asuvia oli Siikajoella (46,3%) ja vähiten Vihannissa (33,6%). Pitkäaikaisessa laitoshoidossa oli seutukunnassa 5% 75 vuotta täyttäneistä (Pyhäjoella, Siikajoella ja Vihannissa 6,3% sekä Raahessa 3,9%), mikä on enemmän kuin Pohjois-Pohjanmaalla (3,8%). (SOTKANet.)

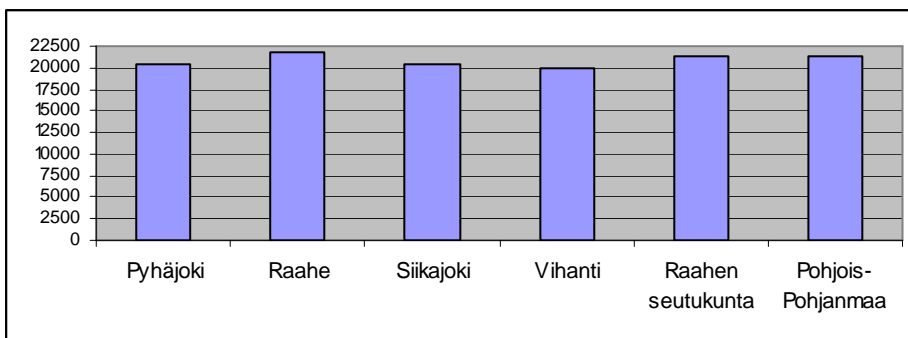
Väestön koulutustasoa voidaan kuvata koulutustasomittaimella, joka on muodostettu laskemalla perusasteen jälkeen suoritetun korkeimman koulutuksen keskimääräinen pituus henkeä kohti. Alueen väestön koulutustaso on viime vuosina hieman noussut, ja seutukunnassa koulutustasoluku oli 284 vuonna 2009, mikä tarkoittaa vajaan kolmen vuoden koulutusaikaa peruskoulun jälkeen. Luku on alempi kuin Pohjois-Pohjanmaalla keskimäärin (336). Seutukunnan kunnista koulutustaso oli korkein Raahessa (300) ja matalin Vihannissa (233) (kuvio 2). Koulutuksen ulkopuolelle jääneitä 17-24-vuotiaita oli

Raahen seutukunnassa vuonna 2009 10,3% (eniten Siikajoella, 14,2% ja vähiten Vihannissa, 9,2%) ja Pohjois-Pohjanmaalla 9,7%. (SOTKANet.)

Asuntokuntien käytettävissä olevat tulot kulutusyksikköä kohti ovat Raahen seutukunnassa 21263 e eli hieman matalammat kuin maakunnassa keskimäärin (21428 e) Tulot olivat pienimmät Vihannissa ja suurimmat Raahessa (kuvio 3). Tulonjakotilastossa on käytetty muunneltua kulutusyksikköasteikkoa, jossa kotitalouden ensimmäinen aikuinen saa painon 1, muut yli 13-vuotiaat saavat painon 0,5 ja lapset eli 0-13-vuotiaat painon 0,3. (Tilastokeskus.)



Kuvio 2. Koulutustasomittain (perusasteen jälkeen suoritetun korkeimman koulutuksen keskimääräinen pituus henkeä kohti) vuodelta 2009 Raahen seutukunnassa (SOTKANet)

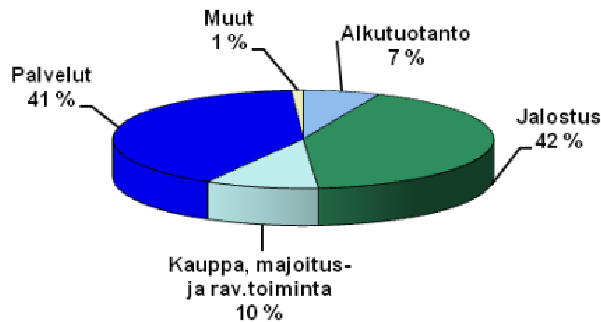


Kuvio 3. Asuntokuntien käytettävissä oleva rahatulo kulutusyksikköä kohden, keskiarvo € vuonna 2009 (Tilastokeskus)

Vuoden 2007 tilastojen mukaan seutukunnan elinkeinorakenne muodostui seuraavasti: alkutuotanto 7%, jalostus 42 % ja palvelut 51 % (kuvio 4). Jalostuksen osuus oli suurin Raahessa (48%) ja alkutuotannon osuus Siikajoella ja Vihannissa (25%). (Tilastokeskus). Asuinkunnan ulkopuolella työssäkäyviä oli eniten Pyhäjoella (47,3%) ja vähiten Raahessa (9%). Työllisten määrä oli 13896 henkilöä vuonna 2008. Eniten henkilöitä työskenteli teollisuudessa ja julkisella sektorilla (taulukko 2). (Tilastokeskus.)

### Elinkeinorakenne Raahen seutukunnassa 2007

Työpaikat muuttujina  
Lähde: Tilastokeskus 22.02.2010



Kuvio 4. Raahen seutukunnan elinkeinorakenne vuonna 2007

Taulukko 2. Työlliset toimialan (TOL2008) mukaan vuonna 2008 Raahen seutukunnassa (Tilastokeskus)

Yhteensä	13896
(A) Maa-, metsä- ja kalatalous	841
(B, D-E) Kaivostoiminta; Sähkö-, kaasu ja lämpöhuolto; Vesi-, viemäri- ja jätehuolto	179
(C) Teollisuus	4589
(F) Rakentaminen	845
(G-I) Tukku- ja vähittäiskauppa; Kuljetus ja varastointi; Majoitus- ja ravitsemistoiminta	2134
(J) Informaatio ja viestintä	236
(K) Rahoitus- ja vakuutustoiminta	152
(L) Kiinteistöalan toiminta	98
(M-N) Ammatillinen, tieteellinen ja tekninen toiminta; Hallinto- ja tukipalvelutoiminta	1070
(O-Q) Julkinen hallinto ja maanpuolustus; Pakollinen sosiaalivak.; Koulutus; Terveys- ja sosiaalipalv.	3184
(R-U) Muut palvelut	459
(X) Toimiala tuntematon	109

Työttömyysaste oli vuoden 2010 lopussa seutukunnassa 10,7%, mikä on vähemmän kuin Pohjois-Pohjanmaalla keskimäärin (11,9%). Laskua edellisen vuoden loppuun oli 2,4 prosenttiyksikköä. Vuoden 2010 lopussa alle 25-vuotiaita työttömiä oli 265 henkilöä ja pitkäaikaistyöttömiä 261 henkilöä. Lukumäärät vaihtelevat kuukausittain. (Pohjois-Pohjanmaan Elinkeino-, liikenne- ja ympäristökeskus.)

Toimeentulotukea sai vuoden 2009 aikana 6,9% väestöstä, mikä on hieman enemmän kuin Pohjois-Pohjanmaalla keskimäärin (6,7%). Eniten toimeentulotukea saaneita oli Raahessa (7,7%) ja vähiten Pyhäjoella (4,5%). 18-24-vuotiaista toimeentulotukea sai Raahen seutukunnassa 15,4% (eniten Raahessa, 17,9% ja vähiten Pyhäjoella, 8,9%). Vastaava luku oli Pohjois-Pohjanmaalla 14,4%. (SOTKANet.)

Seutukunnan kuntien talouden tunnusluvut ja vertailu vastaavankokoisiin kuntiin vuodelta 2009 on esitetty taulukossa 3. (Kuntaliitto/Tilastokeskus.)

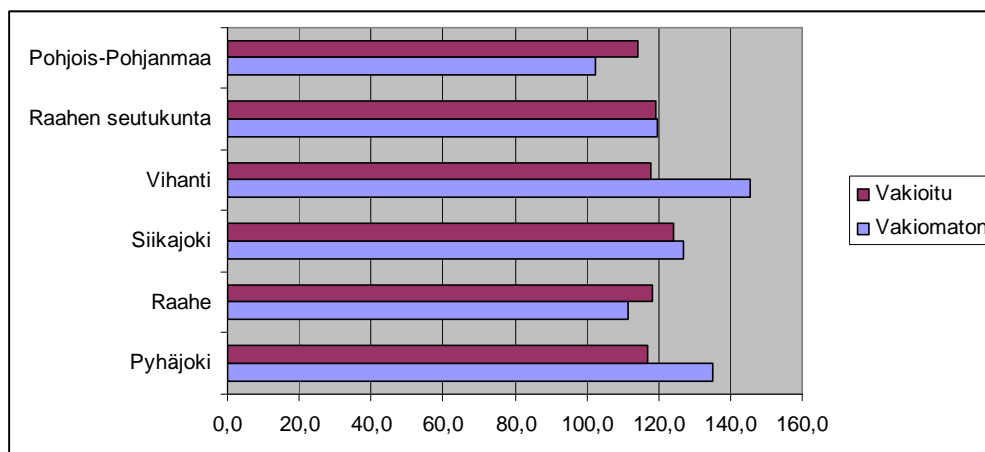
Taulukko 3. Raahen seutukunnan kuntien talouden tunnuslukuja vuodelta 2008 verrattuna vastaavankokoisten kuntien tunnuslukuihin (Kuntaliitto/Tilastokeskus )

	Pyhäjoki	Siikajoki	Vihanti	2000-6000 as. kunnat	Raahe	20001 - 40000 as. kunnat
Tulovero %	19,75	19,50	20,50	<b>19,36</b>	19,75	<b>18,97</b>
Vuosikate e/asukas	276	130	-510	<b>297</b>	-54	<b>305</b>
Lainakanta e/asukas	2535	1691	3089	<b>1531</b>	4796	<b>1930</b>
Omavaraisuusaste %	55,1	54,8	22,2	<b>58,7</b>	34,9	<b>57,4</b>
Suhteellinen velkaantuneisuus %	58,4	38,5	69,9	<b>36,9</b>	103,2	<b>47,6</b>
Kertynyt ali/ylijäämä e/asukas	2012	210	-795	<b>419</b>	306	<b>484</b>

Äänestysprosentti oli vuoden 2008 kuntavaaleissa seutukunnan alueella pienin Raahessa (56,1%) ja suurin Pyhäjoella (73,9%). Samoissa vaaleissa äänestysprosentti oli Oulun vaalipiirissä 58,7 ja Manner-Suomessa 61,2.

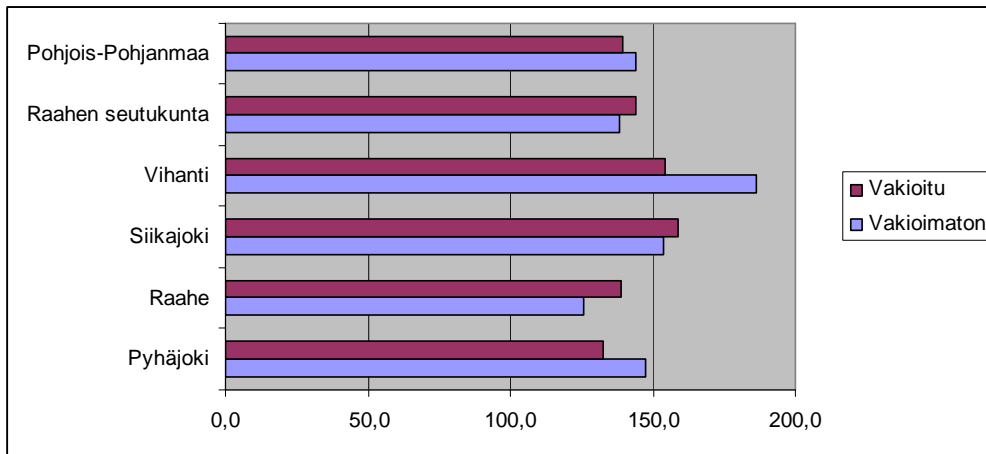
### Väestön hyvinvointi:

Sairastavuusindeksi ilmaisee, miten tervettä tai sairasta väestö on suhteessa koko maan väestön keskiarvoon. Indeksi perustuu kolmeen muuttujaan: kuolleisuuteen, työkyvyttömyyseläkkeellä olevien osuuteen työkäisistä ja erityiskorvattaviin lääkkeisiin oikeutettujen osuuteen väestöstä. Muuttujat on suhteutettu koko maan keskiarvoon, jota merkitään luvulla 100. Ikävakioidussa sairastavuusindeksissä on otettu huomioon väestön ikärakenne. Vakioitu indeksi kertoo, mikä olisi kunnan sairastavuus, jos ikärakenne olisi samanlainen kuin koko maassa. Seutukunnassa sairastavuusindeksi on suurempi kuin koko maassa ja Pohjois-Pohjanmaalla (kuvio 5). (Kela.)



Kuvio 5. Sairastavuusindeksi vuonna 2009 Raahen seutukunnassa ja Pohjois-Pohjanmaan maakunnassa (Kela)

Kansantauti-indeksissä on mukana seitsemän suurinta erityiskorvattavaan lääkehoitoon oikeuttavaa sairautta eli diabetes, psykoosit, sydämen vajaatoiminta, nivelreuma, astma, verenpainetauti ja sepelvaltimotauti. Niistä jokaisesta on laskettu esiintyvyys ja suhteutettu se koko maan keskiarvoon. Seutukunnan kunnista korkeimmat indeksiluvut ovat Vihannissa ja Siikajoella (kuvio 6). (Kela.)



Kuvio 6. Kansantauti-indeksi vuonna 2009 Raahen seutukunnassa ja Pohjois-Pohjanmaalla (Kela)

Työkyvyttömyyseläkettä sai vuonna 2009 Raahen seutukunnan kunnissa 12,3% 25-64-vuotiaista. Tämä on enemmän kuin Pohjois-Pohjanmaalla (10,5%). Eniten työkyvyttömyyseläkkeen saajia oli seutukunnan kunnista Vihannissa (14,9%) ja vähiten Raahessa (11,7%) (SOTKANet.)

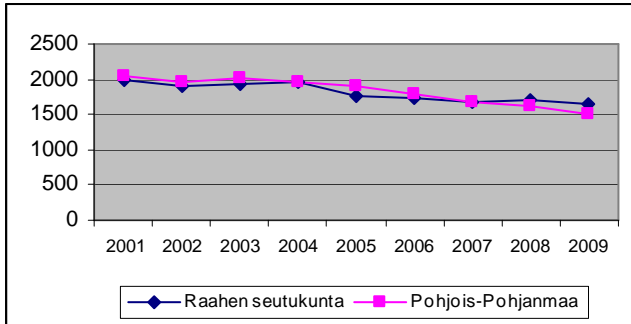
Puolustusvoimien kutsunnoissa varusmiespalvelusta karsiutui vuonna 2009 Pyhäjoella 35,7 %, Raahessa 33,9 %, Siikajoella 25,5 % ja Vihannissa 37,1 % kutsuntaikäluokasta. Vastaava luku oli Pohjois-Pohjanmaalla 30,3 %. (Koljonen 2010.)

Seutukunnan alueella on tehty kouluterveyskyselyt kahden vuoden välein. Vuoden 2009 kyselyn tulosten mukaan seutukunnan kunnissa 8-9. luokan oppilaista 43 - 48 % harrasti liian vähän liikuntaa viikoittain (maakunnan keskiarvo 48 %) ja 57 - 63 % ei syönyt koululounaalla kaikkia aterian osia (maakunnan keskiarvo 68 %). Päivittäin tupakoivien 8-9. luokkalaisten määrä oli seutukunnassa pienin Pyhäjoella (4 %) ja suurin Vihannissa (22 %). Samoin tosi humalaan itsensä vähintään kerran kuukaudessa juovien osuus oli pienin Pyhäjoella (4 %) ja suurin Vihannissa (19 %). Niitä 8-9. luokan oppilaita, joiden vanhemmat eivät aina tiedä viikonloppuiltojen viettopaikka, oli seutukunnassa vähiten Siikajoella (23 %) ja eniten Raahessa (43 %). Vastaava luku oli Pohjois-Pohjanmaalla 37 %. Keskusteluvaikeuksia vanhempien kanssa oli seutukunnan nuorista 4-9 %:lla eli maakunnan keskiarvoa vähemmän (10 %). (Terveyden ja hyvinvoinnin laitos 2009).

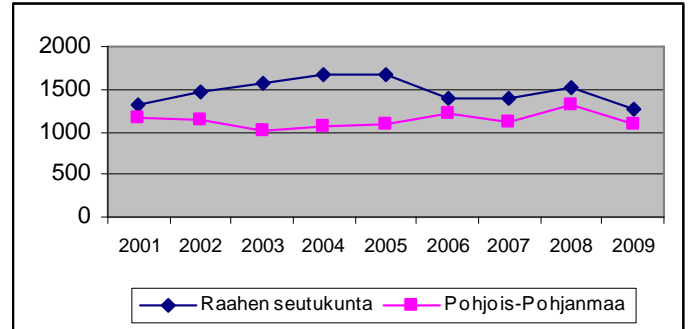
## Palvelujen käyttö ja toimivuus

### Terveyspalvelut

Perusterveydenhuollon avohoidon lääkärikäyntien määrä on ollut viime vuosina seutukunnassa hieman yli maakunnan keskitason. Erikoissairaanhoidon avohoitokäyntejä on ollut enemmän kuin maakunnassa keskimäärin (kuviot 7 ja 8). (SOTKANet.)

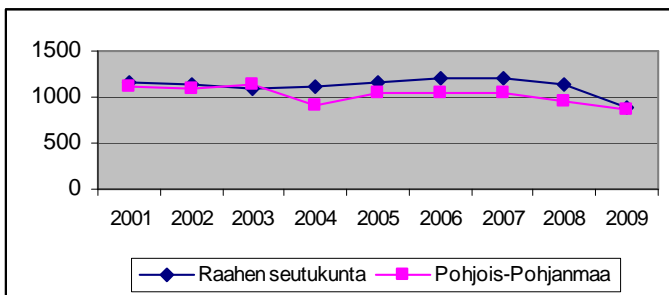


Kuvio 7. Perusterveydenhuollon avohoidon kaikki lääkärikäynnit / 1000 asukasta vuosina 2001-2009 (SOTKANet)

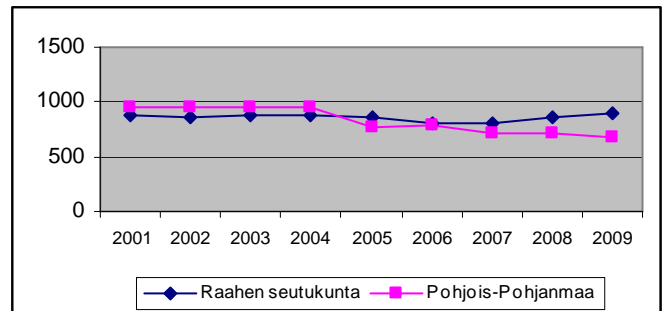


Kuvio 8. Erikoissairaanhoidon avohoitokäynnit / 1000 asukasta vuosina 2001-2009 (SOTKANet)

Perusterveydenhuollon vuodeosastohoidon ja somaattisen erikoissairaanhoidon hoitopäivien määrä on viime vuosina maakunnan keskitasoa suurempaa (kuviot 9 ja 10). (SOTKANet.)



Kuvio 9. Perusterveydenhuollon vuodeosastohoidon hoitopäivät / 1000 asukasta vuosina 2001-2009 (SOTKANet)



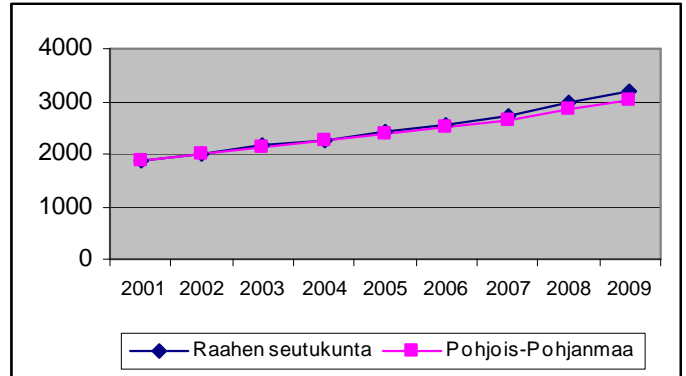
Kuvio 10. Somaattisen erikoissairaanhoidon hoitopäivät / 1000 asukasta vuosina 2001-2009 (SOTKANet)

Vuonna 2009 seutukunnan asukkailla oli perusterveyden avohoidon käyntejä 229 180, avohoidon ostopalvelukäyntejä 4 207 ja erikoissairaanhoidon avohoitokäyntejä 28 488. Perusterveydenhuollon hoitopäiviä oli 29 813 ja ostopalveluina 4 711 sekä erikoissairaanhoidon hoitopäiviä 15 375. (Raahen seudun hyvinvointikuntayhtymä 2010.)

Sosiaali- ja terveystoimen nettokustannukset asukasta kohden ovat olleet vuonna 2009 Pyhäjoella Raahen seutukunnan kunnista pienimmät ja Vihannissa suurimmat (taulukko 4). Kustannusten kasvu on ollut 2000-luvun loppupuolella hiukan nopeampaa kuin maakunnassa keskimäärin (kuvio 11). (SOTKANet.)

Taulukko 4. Sosiaali- ja terveystoimen nettokustannukset, euroa / asukas 2009 (SOTKANet)

Pyhäjoki	2776
Raahe	3162
Siikajoki	3237
Vihanti	3832
Pohjois-Pohjanmaa	3003
Koko maa	3061



Kuvio 11. Sosiaali- ja terveystoimen nettokustannukset, euroa / asukas vuosina 2001-2009 (SOTKANet)

Muut tilastot??

### 3. Yhteenveto (huhti-kesäkuu/ tilinpäätös)

Yhteenvetoa väestön hyvinvoinnin kuvauksesta, sekä pohdintaa ja arviointia, miten hyvinvoinnin panostuksissa on tähän saakka onnistuttu ja paljonko on panostettu ennaltaehkäisevään ja korjaavaan toimintaan sekä toimitaanko kunnassa hyvinvoinnin lisäämiseksi kuvauksen esille nostamissa hyvinvoinnin haasteissa?

Painopisteen siirtäminen korjaavasta työstä entistä enemmän ennaltaehkäisevän toiminnan suuntaan on keskeisin tavoite seutukunnallisesti hyvinvointipolitiikan linjauksena. Hyvinvoinnin ja terveyden edistäminen otetaan puheeksi kaikissa asiakaskontakteissa. Asiakkaan tilanteesta tehdään kokonaisarvio ja sovitaan, mitä asiakas on valmis tekemään itse asian hyväksi. Kaikkien hallintokuntien ja jokaisen toimintayksikön tulee miettiä, mitä tämä tarkoittaa omassa toiminnassa.

Syrjäytymisen ehkäisyyn on jo olemassa seutukunnan alueella toimivia malleja, joiden juurruttaminen ja levittäminen koko seutukuntaan vaatii uudenlaista asennetta, moniammatillista yhteistyötä, kokonaisvaltaista työtettä, toimintatapojen muutosta ja tiedonvälitystä niin ammattihenkilöille kuin asiakkaillekin.

Nuorisotyöttömyyden ja koulupudokkaiden määrän kehitys on jatkunut huolestuttavana eikä olemassa olevilla toiminnoilla ole riittävästi pystytty saamaan aikaan muutosta. Keskeistä on koulutuksen, työelämän ja aktivointitoimenpiteiden ulkopuolelle jääneiden

nuorten määrän ja tilanteen selvittäminen sekä seuranta siitä, miten toimenpiteillä ja yhteistyön tehostamisella pystytään vaikuttamaan. Kehityssuunnan muuttamiseksi tarvitaan eri tahojen kuten koulujen opinto-ohjauksen, oppilashuoltoryhmien, kouluterveydenhuollon, kuraattoritoiminnan, koulupsykologien, opettajien, nuorisotoimen, työvoimahallinnon ja yrittäjien entistä tiiviimpää yhteistyötä ja vastuunottoa. Eri toimijat tekevät yhteistyössä nuoren tilanteesta kokonaisvaltaisen suunnitelman, joka pannaan täytäntöön. Tarvitaan vaihtoehtoisia malleja opintojen suorittamiseen sekä yhteisöllistä vastuuta ja välittämistä nuorista.

Lapsiin, nuoriin ja perheisiin on panostettava riittävän varhaisessa vaiheessa ennen kuin ongelmia pääsee syntymään. Ennaltaehkäisevä työ on aloitettava jo neuvolassa. Vanhemmuuden ja lapsen tukemiseen on löydyttävä uusia keinoja eri toimijoiden yhteistyöllä. Perheen tilanteesta tulee tehdä kokonaisarvio yksinkertaisella seulalla silloin, kun äiti tulee äitiysneuvolaan ja panostetaan kotikäynnein sekä moniammatillisen tuen avulla ensisijaisesti niihin, jotka tarvitsevat erityisesti tukea. Toiminnan kehittämisestä on kuntayhtymän puolesta erityisesti vastuussa lapsi- ja perhepalvelujen tulosalue sekä kuntien puolesta varhaiskasvatus, perusopetus, nuorisotoimi, liikuntatoimi ja kolmas sektori kuten seurakunnat, Mannerheimin lastensuojeluliitto, urheiluseurat ym. Tavoitteena on yhteisvastuullisuus, ”Koko kylä kasvattaa”.

Eri hallinnonaloilla on lisättävä ja selkeytettävä yhteistyötä kolmannen sektorin kanssa. Keinona on tehokkaamman tiedonkulun varmistaminen, esimerkiksi siten, että järjestetään vuosittain järjestöfoorumit, kuntayhtymän internet-sivuille kerätään tiedot järjestöistä, nimetään yhdyshenkilöt järjestöihin päin kuntayhtymästä ja kunnista. Sosiaali- ja terveysalan järjestöjen lisäksi otetaan huomioon muutkin aktiiviset hyvinvoinnin ja terveyden edistämiseksi toimivat järjestöt. Seutukunnallisesti pyritään tarjoamaan tukea järjestöille esim. taloushallinnon tehtäviin ja työllistämiseen.

#### **4. Johtopäätökset (syys-marraskuu/ nostot kuntasuunnitelmaan ja talousarvioon)**

**Väestön hyvinvoinnin vahvuudet** (joita ylläpidetään ja vahvistetaan edelleen, ei tärkeysjärjestys):

- 1) seutukunnassa on viihtyisä, hyvinvointia tukeva, turvallinen elinympäristö
- 2) laaja ja aktiivinen toimijajoukko
- 3) yhteisöllisyyttä
- 4) toimia syrjäytymisen ehkäisemiseksi
- 5) työttömyysaste on ollut viime aikoina maakunnan keskitasoa alhaisempi

**Väestön hyvinvoinnin kehittämiskohteet** (joihin tarvitaan lisäresursointia, kehittämistyötä, -hankkeita, tarvittaessa lisäindikaattoreita käyttäen/ avaten haasteita, ei tärkeysjärjestys):

- 1) kaikkien väestöryhmien, erityisesti lasten, nuorten ja perheiden, syrjäytymisen ehkäisy / tukeminen edelleen, terveelliseen kasvu- ja kehitysympäristöön vaikuttaminen
- 2) liikunnan ja muiden terveellisten elintapojen tukeminen ja markkinointi
- 3) viihtyisän elin- ja kulttuuriympäristön ylläpitäminen
- 4) omatoimisuuteen ja omaan vastuunottoon sekä lähimmäisistä huolehtimiseen kannustaminen
- 5) myönteisten asioiden esiin tuominen, myönteisen henkisen ilmapiirin vahvistaminen

## 5. Viesti strategiatyöhön (joulukuu/ kuntasuunnitelma sis. TA/ vahvistaminen)

- arvioidaan kertomuksen nostamia hyvinvoinnin vahvuuksia ja kehittämiskohteita

Kertomuksen tiedot nostetaan esille myös johtamisessa ja päätöksenteossa, suoraan kuntastrategiaan.

- käytännön toimet ja kehittämisen tarpeet/ uudistuminen → tavoitteiden nostot kuntasuunnitelmaan, palveluiden kehittämiseksi/ tehostamiseksi tehtävä työ, ja vaikutukset budjettiin (vuositasolla ja suunnitelmakaudella):

(Tavoitteet, Vastuutahot, Mittarit ja seuranta)

### 1. "Nollatolenranssi nuorisotyöttömyyteen"

Tavoite on, että kaikki nuoret ovat työssä, opiskelemassa tai muiden aktiivitoimenpiteiden piirissä. Nuorten tukemisessa sovelletaan alueella jo käytössä olevia toimintamalleja kuten työpaja-, Omin jaloin- ja Aikalisä-toimintaa ja vakiinnutetaan mallit käyttöön koko seutukunnassa. Etsivä nuorisotyö käynnistetään kaikissa kunnissa uuden lain myötä.

Tarvitaan säännöllisempää yhteistyötä nuorten kanssa työtä tekevien kuten opinto-ohjauksen, oppilashuoltoryhmien, kouluterveydenhuollon, kuraattoritoiminnan, koulupsykologien, opettajien, nuorisotoimen, työvoimahallinnon ja yrittäjien kesken.

Nimetään nuorelle yksi vastuutaho, joka kokonaisvaltaisesti huolehtii hänen ohjaamisestaan tarvittavien toimenpiteiden pariin.

Keskeiset vastuutahot: nuorisotoimi, työvoimahallinto, opetustoimi, kuntayhtymän lapsi- ja perhepalveluiden tulosalue

Mittarit ja seuranta: tilastot, raportit, eri toimijoiden keskinäinen tiedonvälitys

## 2. Perheiden hyvinvoinnin tukeminen

Tehdään uuden neuvola-asetuksen mukaiset perheiden hyvinvoinnin arvioinnit. Perhetyön, neuvolan ja varhaiskasvatuksen avulla tunnistetaan perheen ongelmat ja puututaan niihin nykyistä varhaisemmassa vaiheessa.

Tarjotaan tukea vanhemmuuteen lisäämällä tietoa kasvatusasioista mm. vanhemmille järjestettävien yleisöluentojen, lehtiartikkelien yms. avulla.

Tarjotaan tukea perheille, esim. kotiapua työllistämispalvelujen kautta sekä lastenhoitoa MLL:n ja seurakuntien yhteistyönä. Lasten ja perheiden hyvinvointia tuetaan myös harrastusten ja kerhotoiminnan avulla.

Keskeiset vastuutahot: koko sivistystoimi, varhaiskasvatus, ky:n lapsi- ja perhepalvelut, seurakunnat, kolmas sektori

Mittarit ja seuranta: tilastot, raportit, eri toimijoiden keskinäinen tiedonvälitys

## 3. Kuntalaisten oman vastuunoton tukeminen ja osallistaminen

Asiakkaiden oman vastuunoton tukeminen ja voimaannuttaminen on koko julkisen sektorin tehtävä. Työntekijöiden asiakaskohtaamisiin tulee saada omaa vastuunottoa tukeva näkökulma ja kansalaisia kannustetaan huolehtimaan itsestään ja läheisistä. Henkilökohtaiset hyvinvointisopimukset ja omat sähköiset hyvinvointikansiot otetaan käyttöön.

Jos on mahdollista, palvelujen laskutuksen yhteyteen merkitään näkyviin asiakkaan maksama osuus ja kunnan osuus.

Keskeiset vastuutahot: kuntien HYTE-johtoryhmät, kukin palveluntuottajataho omiin palveluihinsa liittyen

Mittarit ja seuranta: tilastot, raportit, hyvinvointisopimukset ja -kansiot

## 4. Kolmannen sektorin roolin vahvistaminen hyvinvoinnin ja yhteisöllisyyden edistämiseksi

Pidetään säännöllisesti yhteyttä julkisen sektorin ja järjestökentän välillä, tapaamiset vähintään kerran vuodessa. Tuetaan yhdistyksiä ja järjestöjä keskinäisen yhteistyön tiivistämisessä. Nimetään kuntayhtymän jokaiselle tulosalueelle vastuuhenkilö järjestöyhteistyölle.

Keskeiset vastuutahot: kuntayhtymä, kunnat, kolmas sektori

Mittarit ja seuranta: järjestötapaamisten toteutuminen

Allekirjoitukset/ hyväksyntä:

Yhtymähallituksen kokouksessa, pvm \_\_\_\_\_ / \_\_\_\_\_ 20\_\_\_\_

---

Kuntayhtymäjohtaja

---

Yhtymähallituksen puheenjohtaja

Lähteet:

Kela. Terveyspuntari. [www.kela.fi](http://www.kela.fi)

Koljonen T. 2010. Vuoden 2009 kutsunnat. Luento Pohjois-Pohjanmaan Hyvinvointifoorumissa 24.3.2010. [www.pohjois-pohjanmaa.fi](http://www.pohjois-pohjanmaa.fi)

Kuntaliitto/Tilastokeskus. Kuntatalouden tilastot. Taloudellisia tunnuslukuja vuosina 2007-2008. [www.kunnat.net](http://www.kunnat.net)

Raahen seudun hyvinvointikuntayhtymä. 2010. Tilinpäätös 2009. [www.ras.fi](http://www.ras.fi)

Raahen seutukunnan työ- ja elinkeinotoimisto. 2009. Työllisyystilanne Raahen seutukunnan työ- ja elinkeinotoimiston alueella 31.12.2009.

Terveyden ja hyvinvoinnin laitos. Tilasto- ja indikaattoripankki SOTKANet. [www.sotkanet.fi](http://www.sotkanet.fi)

Terveyden ja hyvinvoinnin laitos. 2009. Kouluterveys 2009.

Tilastokeskus. Tilastotietokanta StatFin. [www.tilastokeskus.fi](http://www.tilastokeskus.fi)